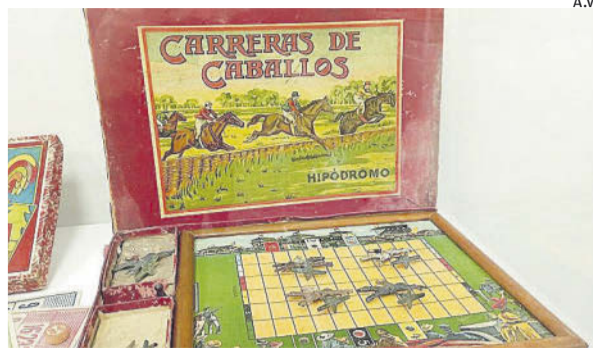


Málaga



AL GALOPE

► 'Carreras de caballos-Hipódromo' es el juego de mesa más antiguo de la exposición, de la década de los años 20. Se accionaba con una manivela a la izquierda y los caballos avanzaban por el tablero.



LAS BANDERAS DEL MUNDO EN LOS AÑOS 30

► El juego 'Enseñanza eléctrica' de los años 30 permitía a los niños españoles adivinar preguntando sobre cultura general introduciendo la clavija en las posibles respuestas. En la foto, banderas de países, entre ellas la Alemania nazi.



LOS TRAGABOLAS

► El ingeniero y profesor de la UMA José Antonio Mañas, comisario de la muestra y cofundador del Museo Andaluz de la Educación, con un clásico de los años 80: el juego de los hipopótamos tragabolos.



Dos niños contemplan unos juegos de mesa de los años 20 y 30 del siglo pasado en la nueva exposición del MAE.

A.V.

Un siglo de juegos en Alhaurín de la Torre

► El Museo Andaluz de la Educación ofrece hasta el 12 de enero la exposición 'Jugando en familia', con una selección de juegos de mesa desde los años 20 del siglo pasado hasta nuestros días, aportados por vecinos de Alhaurín, de Málaga y por José Antonio Mañas

de estrategia, de habilidad, de preguntas, de todas y cada una de ellas.
Un verdadero recorrido histórico por el entretenimiento en grupo. No olvidemos que algunos de los juegos más jugados, y que nos parecen "modernos" lo llevan siendo ya desde hace décadas como el Monopoly, el Risk, el Pictionary o el Scattergories entre otros muchos.
En la actualidad las familias y los grupos de amigos siguen divirtiéndose con otros juegos de mesa populares y muy jugados como el Catan, el Party & Co, el Dixit o el Carcassonne.
Desde hace décadas y hasta la fecha los juegos de preguntas y respuestas, de azar, de estrategia y de habilidad han sido todo un éxito, pero en la actualidad se han unido otros estilos de juegos como los de escape, los party game o los juegos de rol con tablero.
La fama de los juegos de mesa está en un auténtico auge. También

Muchos de los juegos de mesa actuales son considerados como los más difíciles y complejos de jugar de toda la historia. Requieren una gran exigencia intelectual para su aprendizaje y desarrollo y sin embargo son súper éxitos.
En definitiva podemos afirmar que los juegos más complejos comienzan a ser los más jugados, aunque otros "de toda la vida", súper conocidos y a los que casi todos sabemos jugar, llevan años siendo populares.
"Jugando en familia" nos muestra, de primera mano, la evolución en la forma de entretenerse de generaciones de niños y niñas, quizás hoy día ya padres o abuelos, y que podrán volver a emocionarse recordando aquellos gratos momentos vividos hace décadas con sus familiares más cercanos o con sus amistades de toda la vida.

ALFONSO VÁZQUEZ. MÁLAGA

■ Quizás el juego más antiguo, sea el de una apasionante carrera de caballos que los niños de los años 20 del siglo pasado realizaban, sin miedo a descabalar, en su cuarto o en el salón de la casa. Se llamaba 'Carrera de caballos-Hipódromo' y las monturas avanzaban de forma mecánica sobre un lustroso tablero.

Un poco menos veterano pero nonagenario es 'Enseñanza eléctrica', un juego de mesa que mediante clavijas y electricidad, planteaba a los niños preguntas de cultura general de la época, por eso tenían que adivinar banderas del mundo y entre ellas se encontraba la de la Alemania nazi.

Este es sólo el arranque de todo un siglo de juegos de mesa, que desde el pasado 12 de diciembre y hasta el próximo 12 de enero acaba de desplegar el Museo Andaluz de la Educación (MAE) en la exposición 'Jugando en familia'.

El MAE, que está en Alhaurín de la Torre, cuenta con dos sedes apenas separadas por unos metros: en una amplia sala para las Ciencias se pueden conocer 350 aparatos científicos desde el siglo XVIII hasta casi la mitad del siglo XX, una selección de los 900 aparatos que conserva el ingeniero y profesor de la UMA José Antonio Mañas, cofundador del Museo Andaluz de la Educación junto al desaparecido Jesús Asensi.

La sede más grande es un antiguo colegio y también antiguo hogar del productor, que alberga todo lo relacionado con las Humanidades y la exposición 'Jugando en familia'.

Como explica José Antonio Mañas, que también es el comisario de la muestra, la exposición quiere reivindicar los juegos con la familia y los amigos, en unos tiempos «en los que todos estamos con los móviles, las tabletas y los 'streaming'».

En su opinión, los juegos de mesa «son una fuente de aprendizaje, porque te enseñan a perder y a ganar, a aprender en equipo y amplías tus conocimientos y tu voca-



► **HISTORIAS.** **1** José Antonio Mañas, con un ajedrez de Don Quijote y un parchís en el aula 'multiépoca' del Museo Andaluz de la Educación. **2** Dos niños examinan un expositor con juegos de mesa de los años 70, entre ellos los Juegos Reunidos Geyper. **3** Juegos de mesa de nuestros días, también en la exposición. **4** El cofundador del Museo Andaluz de la Educación, con el juego electrónico 'Estudiando Geografía' de comienzos de los años 70.

bulario», destaca, a la vez que pone de ejemplo el famoso Trivial Pursuit, presente por descontado en esta exposición.

Y aunque la cuenta atrás comience hace cien años hay algunos juegos de mesa cargados de siglos. Con dos de ellos posa José Antonio Mañas en el aula 'multiépoca' del Museo Andaluz de la Educación: con un parchís y un ajedrez, en este caso basado en los personajes del Quijote (¿quién duda que Dulcinea es la reina?).

Para esta exposición, detalla, han cedido juegos vecinos de Alhaurín de la Torre, de Málaga y otros son de sus propios fondos, que nutren en su mayoría este museo que, desde su apertura en noviembre de 2019 como el primero en su género en Andalucía, no ha dejado de crecer y de participar en foros nacionales e internacionales.

Por cierto que otros clásicos presentes en la muestra son el meca-

La muestra incluye algunos de los primeros Juegos Reunidos Geyper, con un niño rubio en la caja

En el Círculo Mercantil de Sevilla se celebra estos días una exposición temporal con fondos del MAE

no y una de las primeras versiones de los famosos Juegos Reunidos Geyper, con caja de madera y un logo con un niño rubio, anterior al sonriente niño de pelo castaño que se incorporaría hacia 1964 y del que también hay un ejemplo.

De los años 50-60 es un original juego de pesca con pescaditos, cañas por supuesto y también imanes en el que participan cuatro jugadores (se llama '4 pescan') del famoso ingeniero industrial Luis Congost, uno de los jugueteros más famosos de España.

De los años 70 hay muestras clásicas como el 'Hundir la flota', el juego de los barcos y también juegos de mesa relacionados con la televisión, como 'La Ruperta fantasma', en cuya portada aparecen la famosa calabaza y dos secretarías del concurso 'Un, dos, tres' de Chicho Ibáñez Serrador.

Otra cara popular ligada a un juego de mesa es el presentador

José María Íñigo, la estrella por entonces del programa 'Fantástico'. El juego se llamaba 'Rostro Fantástico' y reproducía un concurso del programa televisivo.

La década de los 80 viene de la mano de juegos tan recordados por los niños de entonces como el 'Simón', casi un cerebro informático con el que había que reproducir un patrón de sonidos y colores 'Enredos', el 'Tragabolas', junto al que posa el cofundador del museo o Magia Borrás, muy presente también en la década anterior.

De los 90 a nuestros días

Varias modalidades del Trivial 'reinan' en el apartado dedicado a los años 90 y siguientes, con otros clásicos como 'La herencia de tía Ágata' o un 'Monopoly' de la serie de los Simpson.

José Antonio Mañas sonríe al recordar que ha sido su propia sobrina la que ha cedido juegos con

los que juega en la actualidad «con sus amigos cuando va a una casa rural»: el 'Catan', 'Dixit' o 'Código secreto' son buenos representantes de juegos de mesa de nuestros días.

Estos son sólo unos pocos ejemplos de una exposición que, el día de la visita de La Opinión, estaba siendo disfrutada por los alumnos de un colegio.

El éxito del Museo Andaluz de la Educación, cuenta el cofundador de este espacio, se deja ya notar en varias ciudades andaluzas, donde ya se han celebrado exposiciones temporales con parte de sus fondos.

Precisamente estos días, en la calle Sierpes de Sevilla, en el Círculo Mercantil, puede visitarse la exposición 'Mis primeras letras, mis primeros números' con un recorrido por la Historia de la Educación desde 1870 hasta el final de la EGB, gracias al MAE.